



Андрей Юдин и Константин Новиков – основатели  
и ведущие архитекторы бюро «Юдин и Новиков»

ТЕКСТ: ДАРЬЯ КОТЕЛЬНИКОВА ФОТО: КИРИЛЛ ОВЧИННИКОВ

## ТАЙНА ДОМА НА ХОЛМЕ

Дом в поселке Репино под Петербургом построен на участке с 3-метровым перепадом высот. Архитекторы из Санкт-Петербурга Андрей Юдин и Константин Новиков превратили этот недостаток в архитектурный секрет

Закончив в 1995-м Институт живописи, скульптуры и архитектуры им. И.Е. Репина в Санкт-Петербурге, в 1996-м Андрей Юдин и Константин Новиков основали собственное архитектурное бюро «Юдин&Новиков». За двадцать лет работы команда бюро увеличилась в несколько раз, география проектов разрослась от Санкт-Петербурга и его пригородов до Москвы и Европы, а сами архитекторы создали десятки домов, квартир, ресторанов, офисов и проектов для дизайнерских выставок и архитектурных конкурсов. Сами о себе они смело говорят как о сильном творческом тандеме и уверены, что как профессионалы-единомышленники могут справиться с проектами самого высокого уровня сложности.











Около лестницы, соединяющей цокольный, первый и второй этажи, висит люстра от Leucos

«Мы несем ответственность за каждый свой проект, благодаря этому наше бюро завоевало репутацию надежного, творческого и слушающего партнера, – говорят архитекторы. – Во главу общения с заказчиками мы ставим их интересы, лично следим за ходом проектов и всегда несем ответственность за выполненные работы». Слегка высокопарно? Почему бы и нет, Юдин и Новиков могут себе это позволить. Достойный пример – их недавний объект в пригороде Санкт-Петербурга, в живописном поселке Репино,

до 1938 года носившем название Куоккала. Сегодня Репино – одно из самых престижных и популярных мест для загородной жизни среди жителей Петербурга. Сам коттеджный поселок камерный, клубного типа, в нем всего несколько домов, и каждый с внушительным участком. Этим домом в три этажа (цокольный этаж и два этажа над ним) площадью 700 м<sup>2</sup> Андрей и Константин занимались около двух с половиной лет: один год ушел на проектирование и еще полтора понадобилось для строительства и отделки.



Для камин в гостиной нассета была сделана под заказ, в Германии



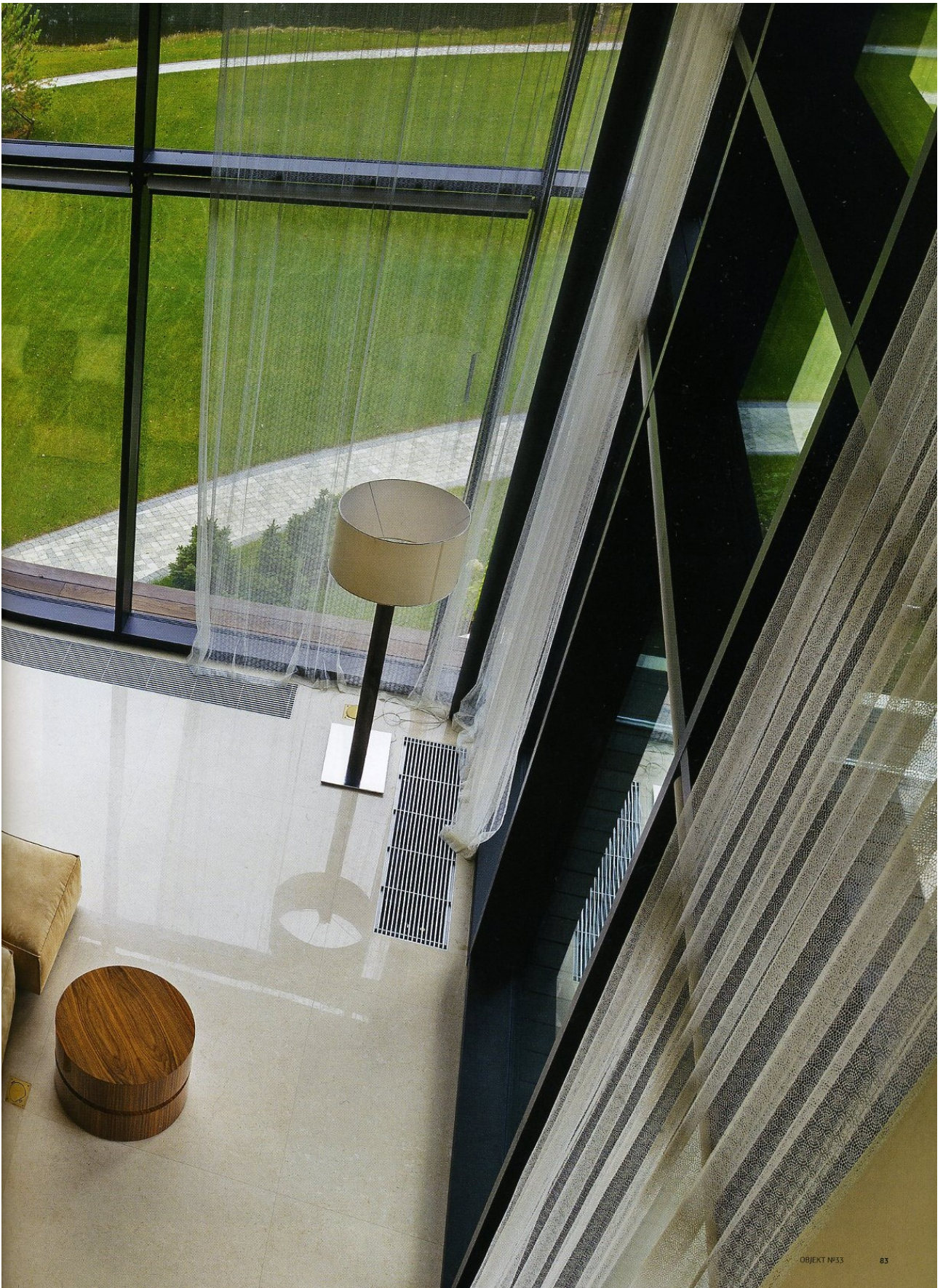






Мебель в гостиной выполнена из ореха, а стол  
сделан из цельного спила. Ландшафтными  
работами занималось бюро «Мох»









Кухонный остров можно использовать и как барную стойку

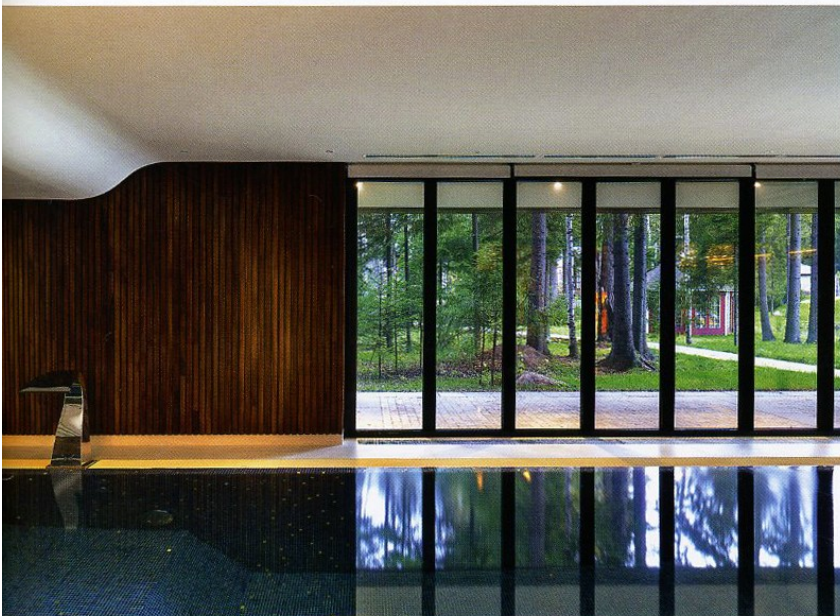
На площадке в полтора гектара заказчик – молодой бизнесмен с женой и ребёнком хотел иметь современный функциональный дом, рассчитанный на круглогодичное проживание и множество гостей, с максимальным остеклением и открытой планировкой. Немаловажным было то обстоятельство, что архитектура дома должна была соответствовать общей стилистической концепции посёлка, именно поэтому здесь появилась двускатная крыша, а вслед за ней и скрытая система водостоков. Водостоки размещены под обшивкой фасада. Это решение позволило сделать дом более минималистичным. При планировке был учтен, а точнее использован трехметровый перепад высот участка: архитекторы вписали в низинную часть цокольный этаж, увеличив тем самым метраж дома. В «подземном» этаже находятся спа и гараж. Частное про-

странство владельцев – это весь второй этаж, а вот первый – скорее общественная зона, где часто принимают гостей. Здесь большая гостиная с камином переходит в просторный холл, кухню и террасу с зоной барбекю. Также на территории расположилась отдельная постройка для обслуживающего персонала и охраны. В качестве основных отделочных материалов Андрей и Константин выбрали оникс, мрамор и дерево, благодаря которым лаконичный интерьер стал фактурным и цепляющим взгляд. Добавьте к этому сложную систему освещения и такие «нетипичные» вещи, как, к примеру, большая площадь остекления (это в питерском климате), бассейн с видом на сосны, выполненная под заказ мебель, и станет очевидно, почему этот дом вошел в несколько рейтингов лучших загородных проектов.





Комната отдыха возле бассейна



В бассейне, как и во всем доме, окна в пол. Большая площадь остекления потребовала безошибочной системы отопления и кондиционирования