

текст: Ольга Вологодина
фото: Иван Сорокин

Стильный ход

Гостиная, кухня и холл образуют единое пространство, разделённое по функциям цветовым приёмом: чёрное—белое. Входная дверь и двери в private помещения при входе интегрированы в единую систему дверей, шпонированных панелей и систем хранения. В такой же отделке и аналогичном стиле оформлена кухня. Обеденный стол, Cattelan Italia. Стулья, Mood. Люстра выполнена на заказ компанией Handle Studio.

В оформлении интерьера этой петербургской квартиры авторы проекта прибегли к ряду смелых, нестандартных приёмов как в организации пространства, так и в стилистическом решении



Авторы проекта архитекторы Андрей Юдин, Константин Новиков, Дарья Егорова, Александр Кривоносов

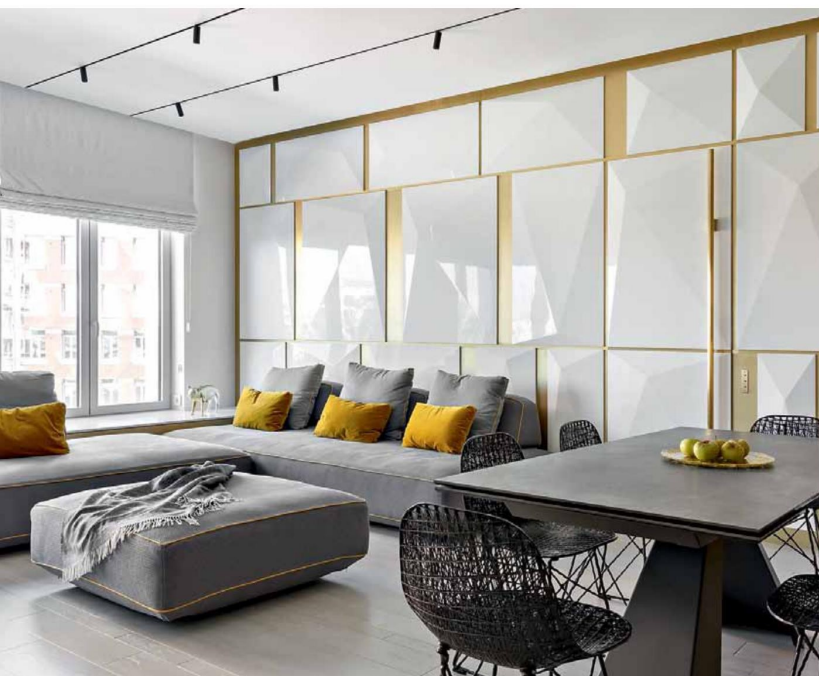
АНДРЕЙ ЮДИН:
 «Заказчики—молодая пара. Когда мы начали работать, у них ещё не было детей. Но в процессе разработки дизайн-проекта возникли новые вводные, и у нас появилась детская комната, которая до этого планировалась на неопределённое будущее. Основным стилистическим пожеланием было «хотим как в дизайн-отеле: современно, выразительно, но не минимализм». Эта фраза и определила основную концепцию дизайна»

Стены гостиной отделаны лакированными гранёными панелями из МДФ и латуни, эффектно преломляющими свет и создающими неповторимую пластику пространства. Дверь в спальне

выполнена в аналогичной отделке, и она становится невидимой на фоне стены. Пол выложен дубовым паркетом нейтрального оттенка. Диван, пуф, Artnova. Потолочные светильники, Flos

З

казчики нашли архитекторов в Интернете, и с первых же встреч у них установились доверительные отношения. «Мы очень быстро нашли общий язык,—вспоминает Андрей Юдин.—Они хотели чего-то современного, не перегруженного деталями, но в то же время броского, запоминающегося. Поскольку ребята молодые, динамичные, то мы решили предложить им смелое, яркое цветовое решение. Вообще, мы никогда не делаем мудборды, а представляем заказчикам достаточно проработанные эскизы, которые впоследствии ложатся в основу дизайн-проекта. Это затратно по времени, но даёт возможность максимально доходчиво донести нашу идею. Также мы поступили и на этот раз. Показали хозяевам эскизы и, получив одобрение, продолжили работу». Эффектная чёрно-белая гамма с вкраплениями золотого—сильный, выразительный художественный ход. Архитекторы сыграли на контрасте: зону гостиной оформили в белом цвете, а кухню—холл—в чёрном. «С помощью цвета мы разделили единое пространство на функциональные зоны,—замечает Андрей.—Это не только декоративное, но и функциональное решение». Квартира в ЖК «Леонтьевский мыс» изначально состояла из трёх спален, гостиной и кухни. Хорошая база, но были существенные недостатки: небольшая кухня и отсутствие отдельной прихожей и гардеробной при входе. Архитекторы разместили несколько шкафов в холле, стилистически объединив его с кухней. Это дало возможность спрятать шкафы и зрительно увеличить площадь кухни, а также дополнить её функционал. Центральным элементом интерьера стали деревянные панели,



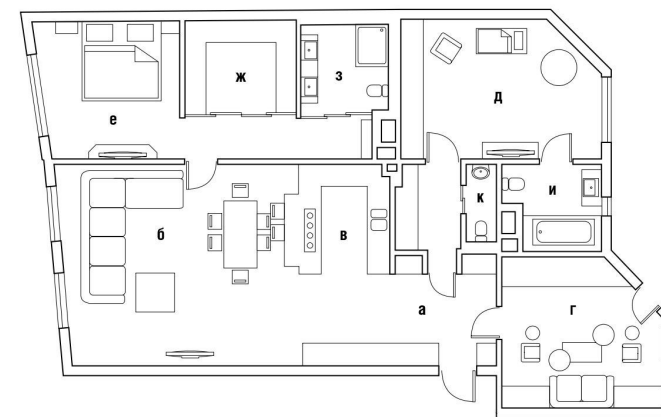


На полу в холле, на кухне и в комнате отдыха использована цементная плитка ручной работы, выполненная по эскизам архитекторов компанией Cezzle tiles. Рисунок плитки особенно ярко и эффектно выделяется на фоне лаконичных чёрных панелей

Авторы проекта архитекторы Андрей Юдин, Константин Новиков, Дарья Егорова, Александр Кривоносов (студия Yudin&Novikov, г. Санкт-Петербург)

Общая площадь 145 м²

- а) холл
- б) гостиная
- в) кухня
- г) кабинет—комната отдыха
- д) детская комната
- е) спальня хозяев
- ж) гардеробная
- з) ванная комната
- и) детский санузел
- к) гостевой санузел



Кабинет, или комната отдыха,—место для встреч с друзьями, также здесь находится специально оборудованный вольер для необычного питомца семьи—мини-пига. «Помимо двух чёрных кошек, которые очень гармонично сочетаются с чёрными панелями в гостиной, у хозяев живёт маленькая свинка по имени

Питус,—улыбается Андрей Юдин.—В комнате отдыха мы сделали для неё вольер со стеклянной перегородкой, вентиляцией, водой и канализацией. Фактически это комната свинки, здесь есть балкон, где она любит погреться на солнышке». Диван, кресла, Saba. Люстры, Eichholtz. Обои с пальмами, Cole&Son



закрывающие шкафы и маскирующие двери в приватные помещения. Тёмный цвет буазери на стенах и потолке делает пространство кухни цельным и обволакивающим. На их фоне эффектно смотрятся гранёные панели белого цвета с латунными вставками. «Цветовой контраст чёрного и белого создаёт мощный эмоциональный эффект, — поясняет Андрей. — Образ в целом современный, выразительный, с торжественными нотками. Стиль интерьера мы назвали декоративным минимализмом. Эти понятия противоречат друг другу, но именно на этом противоречии и строится наша концепция».



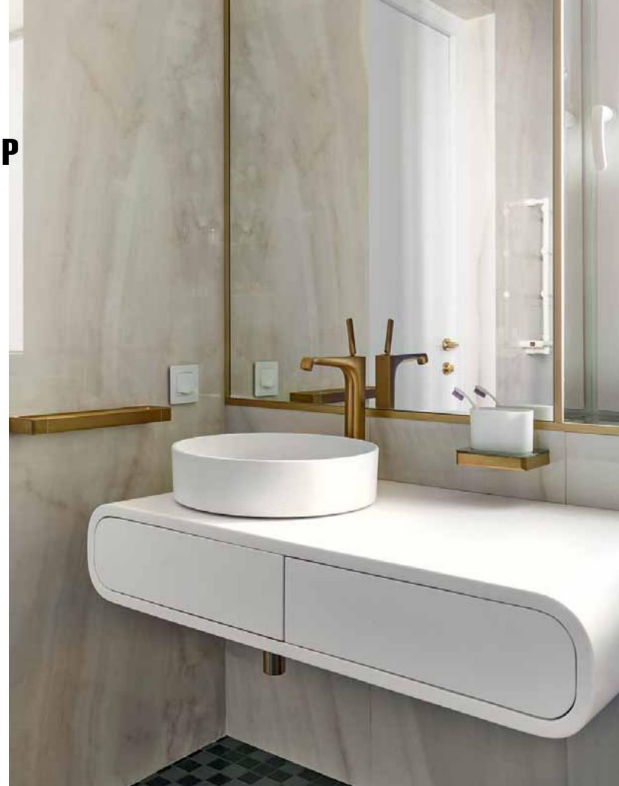
Родительская ванная комната. Тумба с раковинами и пуфом, зеркало, бра, Oasis. Сантехника, Toto. Смесители, Hansgrohe

Вверху и справа Родительский блок состоит из спальни с гардеробной комнатой за затемнённым стеклом и отдельной ванной комнаты.

В оформлении использованы оттенки зелёного: в спальне кровать (Baxter) фиштакшского оттенка, мебель для ванной (Oasis) и ониксовая стена оливково-зелёного цвета Jade Green. Прикроватные тумбочки, Baxter. Подвесные светильники, Cattelan Italia. Потолочные светильники, Flos



Элегантность и свежесть родительскому блоку придают оттенки зелёного цвета



Слева и внизу справа
Детская ванная ком-
ната. Ванна, **Flaminia**.
Тумба под раковину
выполнена на заказ на
столярном производ-
стве. Сантехника, **Toto**.
Смесители, **Hansgrohe**

Внизу слева Коридор
в родительском блоке.
Слева, за стеклянными
перегородками—
гардеробная комната.
Комоды, **Oasis**

Справа Как и ро-
дительский блок,
детская комната
и санузел при ней вы-
держаны в одной цве-
товой гамме, постро-
енной на оттенках
белого и васильково-
го. Мебель в детской,
столярное производ-
ство **ProninCraft**

